

Vlastimil Kunčík
Preslova 119/87
60200 Brno

naše značka
5001958519

vyřizuje
Leoš Neckař

datum
08.07.2019

Věc:

STL plynovod a přípojky pro akci: Křoví - lokalita nad hřištěm, inženýrské sítě pro RD.

Obec: Křoví

K.ú. - p.č.: Křoví-743/19,743/20,743/18

Stavebník: Obec Křoví, Křoví č.p. 32, 59454 Křoví

Účel stanoviska: Odsouhlasení projektové dokumentace plynárenského zařízení

GasNet, s.r.o., jako provozovatel distribuční soustavy (PDS) a technické infrastruktury, zastoupený GridServices, s.r.o., vydává toto stanovisko:

PDS souhlasí s vydáním rozhodnutí o povolení stavby dále uvedeného plynárenského zařízení a plynovodních přípojek (dále jen "PZ").

Stavba PZ bude realizována a dokončena v souladu se

Smlouvou o podmínkách napojení, o spolupráci a součinnosti při realizaci plynárenského zařízení a o smlouvě budoucí nájemní č. 9418000269/4000214191, uzavřenou dne 27.3.2019 mezi Provozovatelem distribuční soustavy a investorem.

a) Stávající PZ, na které se napojuje budované PZ:

STL plynovod PE

Dimenze: 90

Provozní tlak: 100 kPa

Vlastník stávajícího plynovodního zařízení je GasNet, s.r.o..

!Upozorňujeme na stávající kabel NN pro regulační stanici, vedený v souběhu s STL plynovodem.

b) Nově budované PZ:

STL plynovod PE 100 dn 90: 106,5 m

STL přípojky PE 100 dn 32: 50,0 m

Plynovou přípojku je třeba napojit kolmo na plynovod a vést v přímém směru bez lomů.

Vzdálenost od pevných základů staveb, plotů atd. min 1m na obě strany od okraje potrubí PZ.

Počet kusů přípojek: 9

Nové pilíře pro HUP přizpůsobit rozměrově pro montáž regulátoru a membránového plynoměru G 4 rozteč 250 mm. Pilíř bude trvale volně přístupný z veřejného pozemku a velikostně přizpůsobený tak, aby byla možná bezpečná montáž a demontáž plynoměru bez použití speciálního nářadí. Dvířka skříňky HUP vybavená H-rámem s univerzálním zámkem a číselník plynoměru nasměrovat čelně do veřejně přístupného prostranství (komunikace).

Dílčí stanovisko oddělení speciálních prací - Znojmo GridServices, s.r.o. k propoji PZ.

technik speciálních prací-Znojmo Oldřich Alexa:

Propojovací práce budou realizovány propojem na plnoprůtokový T-kus. Zastavení toku plynu oboustranným škrcením v místě propoje s bypassem.

- uzávěr v místě napojení nepožadujeme

- požadujeme, aby stavba byla realizována mimo topnou sezónu a propojovací práce byly ukončeny nejpozději do 30.9 příslušného roku realizace stavby.

- realizaci samotného propoje STL plynovodu budou provádět výhradně pracovníci GridServices, s.r.o. oddělení speciálních prací- Znojmo dle platného ceníku na základě objednávky investora a za podmínky, že zemní práce zajišťuje objednatel.

- provedení výkopových prací v souladu s NV 591/2006 Sb.

- kontakt: Novák Vladimír, mistr speciálních prací-Znojmo, tel. 532 228 742, 724 321 031 e-mail vladimir.

GridServices, s.r.o.

Plynárenská 499/1

Zábrdovice

602 00 Brno

T +420532221111

F +420545578571

E info@gridservices.cz

I www.gridservices.cz

IČ: 27935311

DIČ: CZ27935311

Zapsán do obchodního rejstříku:

Krajský soud v Brně

oddíl C, vložka 57165

26.07.2007

Bankovní spojení:
Československá obchodní banka,
a.s.

Číslo účtu: 17837923

Kód banky: 0300

novak@innogy.com.

Podmínky GridServices, s.r.o. pro souběh a křížení plynárenského zařízení a silových kabelů:

Souběh (dle ČSN 73 6005):

STL plynovody (0,05 # 4) bar
do 1 kV = 0,6 m
do 10 kV = 0,6 m
do 35 kV = 0,6 m
do 220 kV = 0,6 m

Křížení:

Kabel bude uložen výhradně do betonové tvárnice chráničky nebo korýtky. Přesah betonové chráničky u STL plynovodů musí být minimálně do vzdálenosti 1 m na obě strany plynovodu. Případný spoj betonové chráničky musí být v co největší vzdálenosti od plynovodu. Mezi betonovou chráničkou a plynovodem musí být ztluštěná vrstva písku.

V případě křížení stejnosměrných silových kabelů s PE plynovody, musí být navíc provedena ještě tepelná ochrana plynovodu. Tuto ochranu je možno zabezpečit některým z následujících způsobů:

- Plynovod se v místě křížení obalí dvojitou vrstvou geotextilie (Izochran) a do připraveného ztluštěného lože je provedeno obetonování plynovodu po celém obvodu v tloušťce cca 0,1 m. Přesah této tepelné ochrany musí být 0,5 m na obě strany od betonové chráničky kabelu.

Tento způsob ochrany je vhodný zejména u křížení s jedním kabelem nebo při křížení kabelu s PE přípojkou v blízkosti objektu.

- V místě křížení se na ztluštěný obsyp provedený 0,1 m nad plynovod uloží betonové desky tloušťky min. 5 cm. Přesah tepelné ochrany musí být minimálně 0,5 m na obě strany od betonové chráničky kabelu. Šířka betonových desek musí být taková, aby deska přesahovala dimenzi PE potrubí minimálně o 0,15 m na obě strany. Případné spáry (při použití více betonových desek) je třeba překrýt dlaždicí nebo cihlou.

Toto řešení se použije v případech, kdy se v jednom místě vyskytuje více kabelů (přičemž jeden z nich je silový stejnosměrný). Pokud požadovaná délka tepelné ochrany obecně přesáhne 2 m, je vhodnější použít variantu ochrany pomocí betonových desek, a to z důvodu možnosti případného bezproblémového zásahu na plynovodu.

- Pokud by měla nově budovaná plynovodní přípojka, napojovaná na ocelový hlavní řád, křížit v těsné blízkosti objektu silový stejnosměrný kabel, je možno použít ocelovou přípojku s 3-vrstvou PE izolací. V místě křížení se na přípojce provede obalení polyamidovou tkaninou opatřenou cementovou maltou (Ergelit) v tloušťce min 2 cm. Přesah této ochrany musí být opět 0,5 m na obě strany od betonové chráničky kabelu.

V případech křížení silového stejnosměrného kabelu s plynovodní přípojkou nebo vnějším domovním plynovodem v blízkosti objektu musí být obsyp i zásyp plynovodu u obvodové zdi proveden z materiálu lehce prostupného pro plyn a vrchní zpevněná vrstva musí mít dostatečný odstup od objektu tak, aby mohl být odvětrán případný únik plynu. Přitom prostup přípojky nebo domovního plynovodu do objektu musí být plynotěsný a musí splňovat požadavky čl. 5.2 TPG 704 01.

V rámci dalšího projednání a realizace výše uvedené stavby PZ požadujeme dodržet tyto podmínky:

1. Stavba PZ musí být realizována podle odsouhlasené projektové dokumentace (dále jen "PD") a v souladu s platnými právními předpisy a platnými ČSN-EN, TPG, TIN, Technickými požadavky provozovatele distribuční soustavy. Technické požadavky provozovatele distribuční soustavy naleznete na: <http://www.gasnet.cz/cs/technicke-dokumenty/>.

2. Zhotovitel stavby PZ je povinen nejméně 5 pracovních dnů před zahájením prací nahlásit zahájení stavby provedením registrace stavby na adrese <https://dpo.gasnet.cz/uzivatel/prihlaseni>. Zhotovitel obdrží po registraci stavby z centrální adresy jedinečné identifikační číslo stavby, které je povinen uvádět na všech dokladech souvisejících se stavbou.

3. Stavbu PZ a propojovací práce na stávající PZ smí provádět zhotovitel certifikovaný v rozsahu dle TPG 923 01. Certifikát musí odpovídat typu PZ a prováděné činnosti.

4. Před záhozem potrubí bude provedeno geodetické zaměření stavby a polohopisných prvků. Bude vyhotovena geodetická dokumentace skutečného provedení stavby PZ dle směrnice provozovatele distribuční soustavy - Dokumentace distribuční soustavy (Zaměření plynárenského zařízení a vyhotovení digitální technické mapy v jeho okolí). Geodetická směrnice je k dispozici na <http://www.gasnet.cz/cs/technicke-dokumenty/>. Upozorňujeme, že geodetická dokumentace skutečného provedení stavby PZ zpracovaná dle uvedené směrnice bude vyžadována při odevzdání a převzetí stavby PZ.

5. Termín zahájení přejímacího řízení je nutné dohodnout s příslušným technikem realizace staveb, který na dané stavbě provádí dohled GridServices, s.r.o. Přejímku samostatně budované plynovodní přípojky, zhotovené v režimu Technický partner, provádí v elektronické podobě příslušný technik připojování a rozvoje PZ Operativní správy sítí.

6. Při přejímce stavby bude předána dokumentace stavby PZ dle platných TPG. Seznam dokladů je k dispozici na <http://www.gasnet.cz/cs/technicke-dokumenty/>.

7. Propojení stavby PZ s distribuční soustavou může být realizováno až po vydání souhlasu PDS s vpuštěním plynu.

8. Toto stanovisko včetně schválené PD musí být k dispozici na stavbě PZ.

9. V případě stavby nového VTL plynovodu nebo VTL přípojky (nová plynofikace) je investor (stavebník) povinen v souladu se zák. č. 458/2000 Sb., Energetický zákon, v platném znění, již v rámci územního řízení požádat Ministerstvo průmyslu a obchodu ČR o udělení příslušné autorizace. Na přeložky stávajících VTL plynovodů (VTL přípojek) se tato povinnost nevztahuje.

10. Stavebník je povinen dodržet podmínky stanovené vlastníky a správci pozemků dotčených stavbou. Plynárenské zařízení a plynovodní přípojky jsou dle ust. § 2925 zákona č. 89/2012 Sb., občanského zákoníku, provozovány jako zařízení zvláště nebezpečné a z tohoto důvodu jsou chráněny ochranným pásmem dle zákona č. 458/2000 Sb. ve znění pozdějších předpisů.

Nedodržení podmínek uvedených v tomto stanovisku zakládá odpovědnost stavebníka za vzniklé škody.

Rozsah ochranného pásma je stanoven v zákoně 458/2000 Sb. ve znění pozdějších předpisů.

Při realizaci uvedené stavby budou dodrženy podmínky pro provádění stavební činnosti:

1) Za stavební činnosti se pro účely tohoto stanoviska považují všechny činnosti prováděné v ochranném pásmu plynárenského zařízení a plynovodních přípojek (tzn. i bezvýkopové technologie a terénní úpravy) a činnosti mimo ochranné pásmo, pokud by takové činnosti mohly ohrozit bezpečnost a spolehlivost plynárenského zařízení a plynovodních přípojek (např. trhačí práce, sesuvy půdy, vibrace, apod.).

2) Stavební činnosti je možné realizovat pouze při dodržení podmínek stanovených v tomto stanovisku. Nebudou-li tyto podmínky dodrženy, budou stavební činnosti, považovány dle § 68 zákona č. 458/2000 Sb. ve znění pozdějších předpisů za činnost bez našeho předchozího souhlasu. Při každé změně projektu nebo stavby (zejména trasy navrhovaných inženýrských sítí) je nutné požádat o nové stanovisko k této změně.

3) Před zahájením stavební činnosti bude provedeno vytyčení trasy a přesné určení uložení plynárenského zařízení a plynovodních přípojek. Vytyčení trasy provede příslušná provozní oblast (formulář a kontakt naleznete na www.gridservices.cz nebo NONSTOP zákaznická linka 800 11 33 55). Při žádosti uvede žadatel naši značku (číslo jednací) uvedenou v úvodu tohoto stanoviska. O provedeném vytyčení trasy bude sepsán protokol. Přesné určení uložení plynárenského zařízení a plynovodních přípojek je povinen provést stavebník na svůj náklad. Bez vytyčení trasy a přesného určení uložení plynárenského zařízení a plynovodních přípojek stavebníkem nesmí být vlastní stavební činnosti zahájeny. Vytyčení plynárenského zařízení a plynovodních přípojek považujeme za zahájení stavební činnosti.

4) Bude dodržena mj. ČSN 73 6005, TPG 702 04, zákon č. 458/2000 Sb. ve znění pozdějších předpisů, případně další předpisy související s uvedenou stavbou.

5) Pracovníci provádějící stavební činnosti budou prokazatelně seznámeni s polohou plynárenského zařízení a plynovodních přípojek, rozsahem ochranného pásma a těmito podmínkami.

6) Při provádění stavební činnosti, vč. přesného určení uložení plynárenského zařízení je stavebník povinen učinit taková opatření, aby nedošlo k poškození plynárenského zařízení a plynovodních přípojek nebo ovlivnění jejich bezpečnosti a spolehlivosti provozu. Nebude použito nevhodného nářadí, zemina bude těžena pouze ručně bez použití pneumatických, elektrických, bateriových a motorových nářadí.

7) Odkryté plynárenské zařízení a plynovodní přípojky budou v průběhu nebo při přerušení stavební činnosti řádně

zabezpečeny proti jejich poškození.

8) V případě použití bezvýkopových technologií (např. protlaku) bude před zahájením stavební činnosti provedeno úplné obnažení plynárenského zařízení a plynovodních přípojek v místě křížení na náklady stavebníka. V případě, že nebude tato podmínka dodržena, nesmí být použita bezvýkopová technologie.

9) Stavebník je povinen neprodleně oznámit každé i sebemenší poškození plynárenského zařízení nebo plynovodních přípojek (vč. izolace, signalizačního vodiče, výstražné fólie atd.) na telefon 1239.

10) Před provedením zásypu výkopu bude provedena kontrola dodržení podmínek stanovených pro stavební činnosti, kontrola plynárenského zařízení a plynovodních přípojek. Kontrolu provede příslušná provozní oblast (formulář a kontakt naleznete na www.gridservices.cz nebo NONSTOP zákaznická linka 800 11 33 55). Při žádosti uvede žadatel naši značku (číslo jednací) uvedenou v úvodu tohoto stanoviska. Povinnost kontroly se vztahuje i na plynárenské zařízení, které nebylo odhaleno. O provedené kontrole bude sepsán protokol. Bez provedené kontroly nesmí být plynárenské zařízení a plynovodní přípojky zasypány. V případě, že nebudou dodrženy výše uvedené podmínky, je stavebník povinen na základě výzvy provozovatele plynárenského zařízení a plynovodních přípojek, nebo jeho zástupce doložit průkaznou dokumentaci o nepoškození plynárenského zařízení a plynovodních přípojek během výstavby nebo provést na své náklady kontrolní sondy v místě styku stavby s plynárenským zařízením a plynovodními přípojkami.

11) Plynárenské zařízení a plynovodní přípojky budou před zásypem výkopu řádně podsypány a obsypány těženým pískem, bude provedeno zhutnění a bude osazena výstražná fólie žluté barvy, vše v souladu s ČSN EN 12007-1-4, TPG 702 01, TPG 702 04.

12) Neprodleně po skončení stavební činnosti budou řádně osazeny všechny poklapy a nadzemní prvky plynárenského zařízení a plynovodních přípojek.

13) Poklapy uzávěrů a ostatních armatur na plynárenském zařízení a plynovodních přípojkách, vč. hlavních uzávěrů plynu (HUP) na odběrném plynovém zařízení udržovat stále přístupné a funkční po celou dobu trvání stavební činnosti.

14) Případné zřizování staveniště, skladování materiálů, stavebních strojů apod. bude realizováno mimo ochranné pásmo plynárenského zařízení a plynovodních přípojek (není-li ve stanovisku uvedeno jinak).

15) Bude zachována hloubka uložení plynárenského zařízení a plynovodních přípojek (není-li ve stanovisku uvedeno jinak).

16) Při použití nákladních vozidel, stavebních strojů a mechanismů zabezpečit případný přejezd přes plynárenské zařízení a plynovodní přípojky uložním panelů v místě přejezdu plynárenského zařízení.

Toto stanovisko platí pouze pro území a stavební objekty vyznačené v předložené dokumentaci a to 24 měsíců ode dne jeho vydání.

V případě dotčení pozemku v majetku společnosti GasNet, s.r.o. je třeba dále projednat smluvní vztah k tomuto pozemku. Kontakt na projednání naleznete na adrese www.gasnet.cz/cs/kontaktni-system/, činnost "Smluvní vztahy - pozemky a budovy plynárenských zařízení", případně na NONSTOP zákaznické lince 800 11 33 55.

Za správnost a úplnost dokumentace předložené s žádostí včetně jejího souladu s platnými předpisy plně zodpovídá její zpracovatel. Stanovisko nenahrazuje případná další stanoviska k jiným částem stavby.

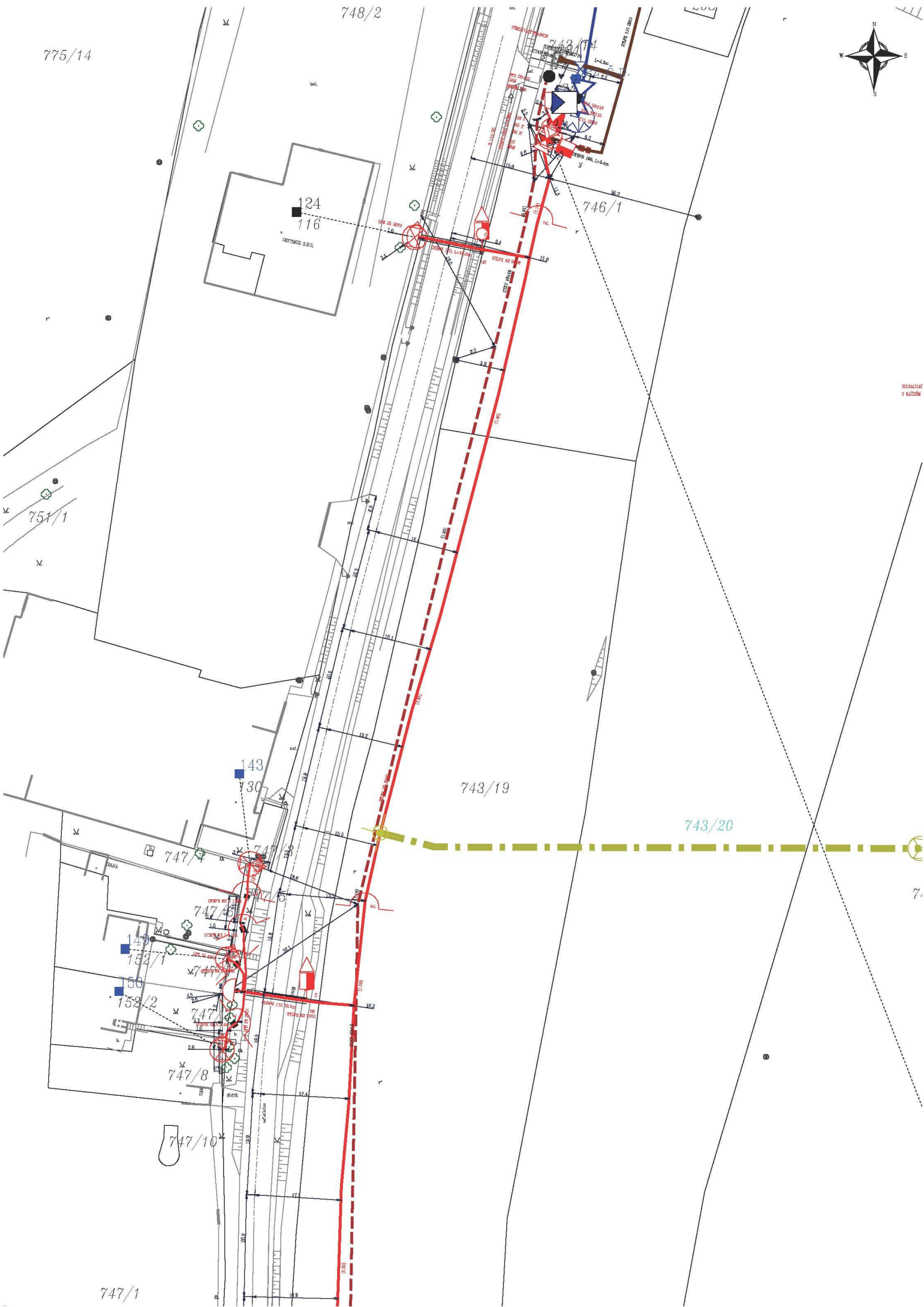
V případě další korespondence nebo jednání (např. změna stavby) uvádějte naši značku - 5001958519 a datum tohoto stanoviska. Kontakty jsou k dispozici na www.gridservices.cz nebo NONSTOP zákaznická linka 800 11 33 55.



GasNet, s.r.o.
zastoupená společností GridServices, s.r.o., IČ 279 35 311
Leoš Neckář
Specialista příp.a rozv.PZ-Morava jih1
Oddělení připoj. a rozvoj PZ-Morava jih1
+420532228246
leos.neckar@innogy.com

Přílohy: Detailní zakres plynárenského zařízení, Ověřená příloha žadatele, Ověřená příloha žadatele

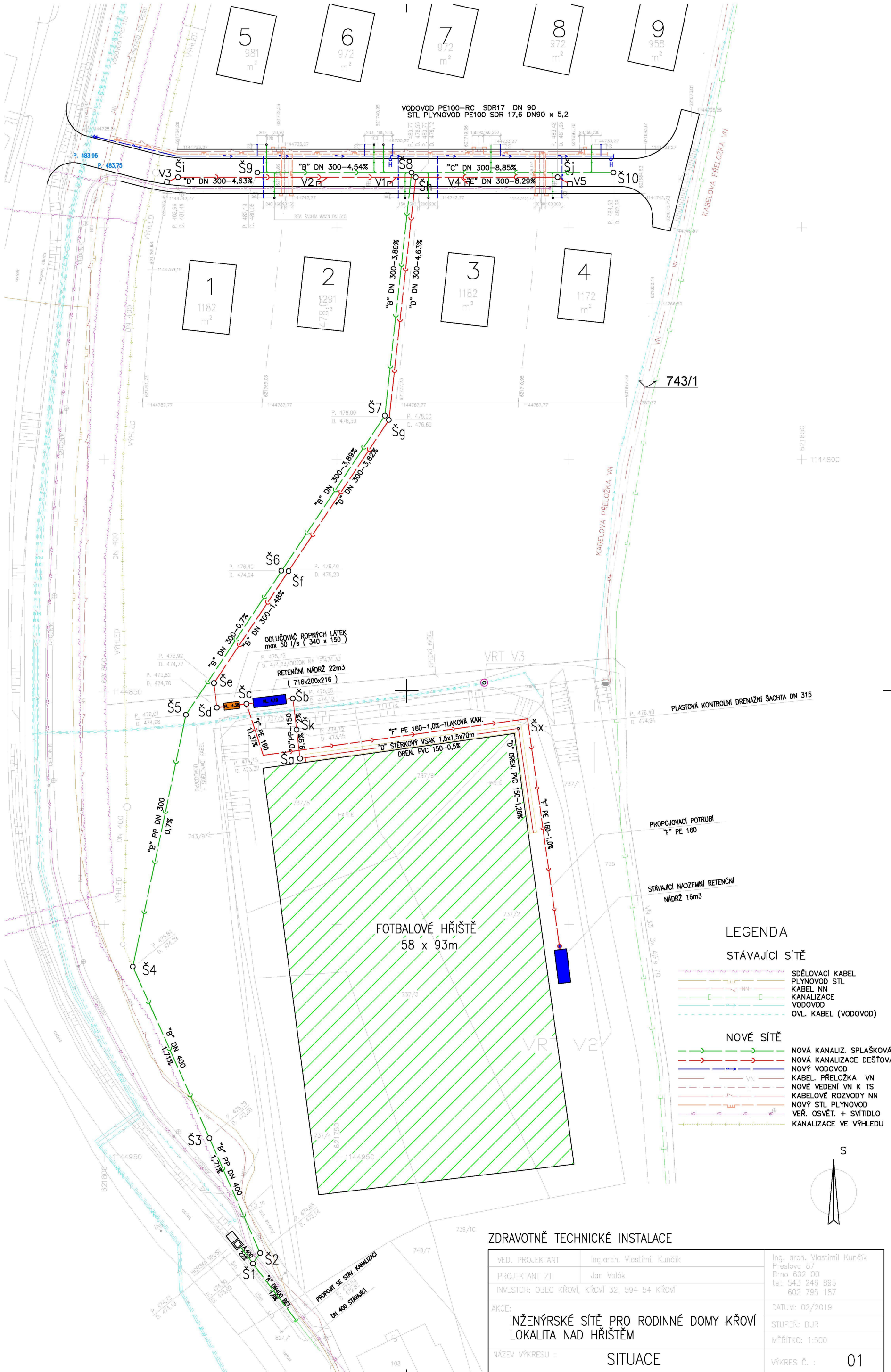
Provozovatel DS: GasNet, s.r.o.; Stavebník: Obec Křoví , Křoví č.p. 32 , 59454 Křoví. K.ú.: Křoví-743/19,743/20,743/18.



Legenda:

	linie				
	NTL/ STL/ VTL/		ochranné		kabel
	WTL		zařízení		protikoroziní
	plynovodu				ochrany
	nefunkční		kabel		anodové
	plánovaná stavba před realizací		elektropřípojka		stanice katodové
	výstavba		regulační stanice		pásmo vlivu anodového uzemnění SKAO

Provozovatel DS: GasNet, s.r.o.; Stavebník: Obec Křoví , Křoví č.p. 32 , 59454 Křoví. K.ú.: Křoví-743/19,743/20,743/18.



Provozovatel DS: GasNet, s.r.o.; Stavebník: Obec Křoví , Křoví č.p. 32 , 59454 Křoví. K.ú.: Křoví-743/19,743/20,743/18.

